



Ruisseaux de la Région de Neuvic Site Natura 2000

Bulletin de liaison n° 2

Date de parution
23 mars 2026



Dans ce numéro :

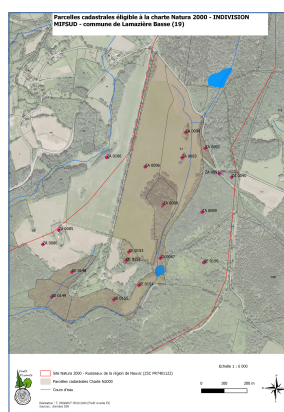
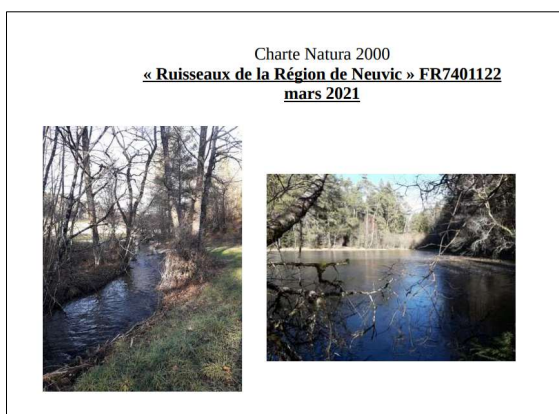
Une première charte Natura 2000 a été signée	Page 1
Du nouveau chez les chauve-souris	Page 2
Petit focus sur la technologie à ADN environnemental (ADNe)	Page 3
Résultats de la campagne ANDe menée en 2025	Page 4
Rappel des outils d'accompagnement	Page 5

Une première charte Natura 2000 a été signée

Rappel

La charte Natura 2000 est l'un des outils de contractualisation Natura, il s'agit de respecter des engagements de bonnes pratiques n'engendrant pas de surcoût. En contrepartie le signataire bénéficie entre autres de l'exonération de la taxe foncière sur le non bâti.

A titre d'exemple sur le site, en milieu forestier, le signataire s'engage à ne pas réaliser de coupe rase exceptée dans le cas de problèmes sanitaires constatés.



Quelques chiffres

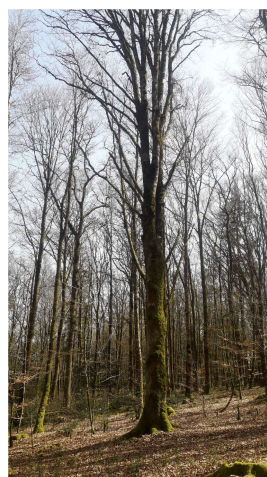
Un premier propriétaire a signé une charte Natura 2000, sur environ 33 ha, soit 22,2 % du site Natura. La zone concernée est sur la commune de Lamazière-Basse, en plein cœur des enjeux du site.

Les habitats d'intérêts communautaires impactés par cette signature, sont les suivants :

- 5,6103 ha de Hêtraies atlantiques acidiphiles représentant 18,5 % de la surface des habitats du site
- 0,1056 ha de Prairies à Molinie acidiphiles → 100 % de la surface des habitats du site
- 0,2018 ha de communautés à Reine des prés et communautés associées (6430) → 88,6 % de la surface des habitats du site



Chêne - Hêtraie à houx d'intérêt communautaire (Lamazière-Basse)



Du nouveau chez les chauve-souris

Deux campagnes d'écoutes ont été réalisées sur le bassin versant de la Rousille. Les espèces trouvées sur le site sont les suivantes :

Nom vernaculaire	Nom latin	DHFF (1992)	Protection nationale ¹	Liste rouge France ²	Statut en Corrèze ³
Famille des rhinolophidés					
Petit Rhinolophe	<i>Rhinolophus hipposideros</i>	II et IV	x	LC	Assez à très commune
Famille des minioptéridés					
Minoptère de Schreibers	<i>Miniopterus schreibersii</i>	II et IV	x	VU	Rare ou assez rare
Famille des vespertilionidés					
Sérotine commune	<i>Eptesicus serotinus</i>	IV	x	NT	Assez à très commune
Grande noctule	<i>Nyctalus lasiopterus</i>	IV	x	VU	Peu ou localement commune
Noctule de Leisler	<i>Nyctalus leisleri</i>	IV	x	NT	Peu ou localement commune
Noctule commune	<i>Nyctalus noctula</i>	IV	x	VU	Rare ou assez rare
Pipistrelle de Kuhl	<i>Pipistrellus kuhlii</i>	IV	x	LC	Assez à très commune
Pipistrelle de Nathusius	<i>Pipistrellus nathusii</i>	IV	x	NT	Très rare
Pipistrelle commune	<i>Pipistrellus pipistrellus</i>	IV	x	NT	Assez à très commune
Barbastelle d'Europe	<i>Barbastella barbastellus</i>	II et IV	x	LC	Assez à très commune
Oreillard roux	<i>Plecotus auritus</i>	IV	x	LC	Assez à très commune
Oreillard gris	<i>Plecotus austriacus</i>	IV	x	LC	Peu ou localement commune
Murin d'Alcathoe	<i>Myotis alcathoe</i>	IV	x	LC	Rare ou assez rare
Murin de Brandt	<i>Myotis brandtii</i>	IV	x	LC	Rare ou assez rare
Murin de Daubenton	<i>Myotis daubentonii</i>	IV	x	LC	Assez à très commune
Murin à oreilles échancrées	<i>Myotis emarginatus</i>	II et IV	x	LC	Peu ou localement commune
Murin à moustaches	<i>Myotis mystacinus</i>	IV	x	LC	Peu ou localement commune

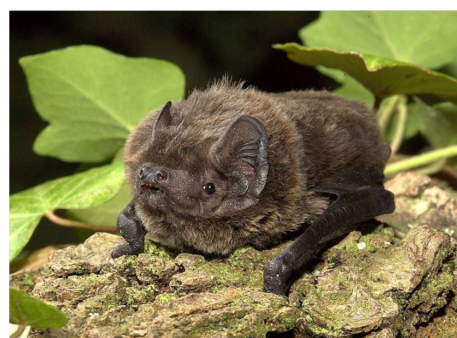
¹Arrêté du 23 avril 2007 fixant la liste des mammifères terrestres protégés sur l'ensemble du territoire et les modalités de leur protection

²Liste rouge France métropolitaine (2017) : CR en danger critique ; EN : en danger ; VU: vulnérable ; NT : quasi menacée ; préoccupation mineure ; DD : données insuffisantes

³Statut en Corrèze d'après l'ouvrage de ARTHUR L. et LEMAIRE M. (2021)

*Murin du groupe natterii (en cours de recherche depuis 2019, susceptible d'évoluer)

Le cortège inventorié est très intéressant puisqu'au total 17 espèces sont présentes, avec des espèces parfois rares (comme le murin d'alcathoe), spécialistes (pipistrelle de Nathusius), très sensibles aux discontinuités dans les corridors boisés (ex : le rhinolophe, une dizaine de mètres suffit à fragmenter l'habitat et les populations), certaines sont forestières strictes ou quasi strictes (murin à oreilles échancrées, Brandt), et enfin d'autres anthropiques (oreillard gris, pipistrelle de Kuhl) liées à la présence d'habitations à proximité.



Photographies : de gauche à droite, la barbastelle, le petit rhinolophe et la noctule de Leisler.
Crédit photos : J. VITTIER

Petit focus sur la technologie à ADN environnemental (ADNe)

Description générale

C'est une technique non invasive, sans intervention dans le milieu, contrairement aux pêches électrique ou autres protocoles (comptage, suivi nocturnes...).

Le principe est simple, il y a prélèvement dans le milieu d'échantillon,

Ce protocole s'est démocratisé et à commencer à se développer à partir de 2011.

Plusieurs espèces, dont certaines très discrètes depuis on pu être étudié plus précisément comme la moule perlière et l'écrevisse à pattes blanches.

Le principe...

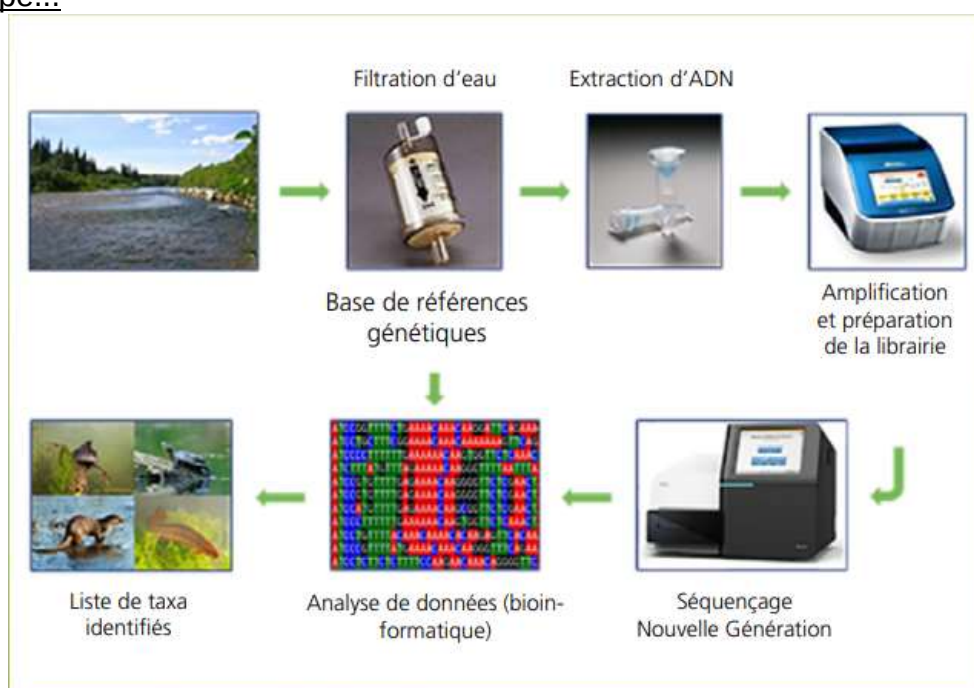


Schéma extrait de l'étude L'ADN environnemental pour l'étude de la biodiversité - État de l'art et perspectives pour la gestion (OFB 2017)

Pour plus d'informations, vous pouvez consulter le site spygen (<https://www.spygen.com/fr/>)



Opérateur de la FDP19 en cours de prélèvements sur une des stations



Matériels nécessaires aux prélèvements ADNe

Résultats de la campagne ANDe menée en 2025

Une campagne a été menée en 2025 avec la fédération de pêche 19. Nous avons procédé à trois prélèvements d'ADNe sur les 3 cours d'eau visant l'amont du site Natura 2000, sur le pont d'Aubert et le Vent Haut, afin de confirmer ou d'infirmer la présence d'anciennes populations d'écrevisse à pattes blanches. Malheureusement, les résultats ont été négatifs indiquant que soit l'espèce a disparu soit elle est présente à plus de 1,5 km du prélèvement. Concernant la roussille, un prélèvement en amont de la population connue a été fait afin de vérifier l'absence d'une méta-population, ce dernier s'est lui aussi révélé négatif.

Il semble que les populations du Limousin soit en forte régression (résultats partiels de la campagne 2025 à l'échelle du Limousin menés par la fédération). L'écrevisse américaine semble être la principale cause de ce déclin.



Ripisylve favorable à l'écrevisse à pattes blanches

Rappel des outils d'accompagnement sur le site Natura 2000

Les propriétaires peuvent mobiliser différents outils pour les aider dans la gestion. La charte Natura 2000, il s'agit de respecter des engagements de bonnes pratiques n'engendrant pas de surcoût. En contrepartie le signataire bénéficie entre autres de l'exonération de la taxe foncière sur le non bâti.

Les contrats natura 2000 permettent d'accompagner des actions engendrant des coûts, par exemple mise en place d'îlots de senescence.

Pour aller plus loin...

Un site internet qui regroupe toutes les informations :

<https://ruisseaux-de-la-region-de-neuvic.n2000.fr/>

L'animateur du site Natura 2000 : Thomas MIGNAUT – Forêt Vivante

07-81-07-82-89 ou foret_vivante@yahoo.com



Sortie en mars 2026 avec un groupe de BTS de Neuvic (source V.BESTAUTTE)



Retenue de la Roussille, en cours d'étude pour un effacement (source V. BESTAUTTE)

Avec le soutien financier de :